



Nasa satellite photo of Ram Sethu

Sakthi foundation

Rameshwara Yathra - a basic guide lines

ராமேஸ்வரம் ஸ்தல யாத்ரை

ஸ்ரீராமன் தன் தேவியைத் தேடிச் சென்ற பாதையில் அவர்களைத் தேடி நாம் பயணிக்கும் கண்ணுக்கும் கருத்துக்கும் விருந்தான நான்மீக ஆன்மீகப் பயணம்.

தீவில் காண வேண்டிய மிக முக்கிய இடங்கள்

ராமேஸ்வர ரயில் நிலையத்தில் 1985ல் பூமியில் இருந்து கண்டுபிடித்த குரு ஸ்ரீதக்ஷணாமூர்த்தி ஆலமரத்தின் நிழலில் கோயில் இருக்கிறார். யாத்ரை மூலம் உயர் ஞானம் பெற அவர் அருள் நாடுக.

பயணம் செய்யும் போது கடலைத் தாண்ட வைக்கும் பாம்பன் பாலம்.



அதே போல் கடலைக் கடக்க உதவும் இந்திய ரயில்வேயின் தண்டவாளம்.கப்பல்கள் போக்குவரத்துக்கு ஏற்ப திறக்கும் வசதி கொண்டதையும் பாருங்கள்.

பாலத்தின் அடியில் கடல் நீரில் பாறைகள் தெரியும்.இவை ராமர் பாலம் அல்ல.15ஆம் நூற்றாண்டில் நாயக்க மன்னர்கள் யாத்ரிகர்கள் தீவைக் கால் நடையால் அடையப் போட்ட கற்பாலம்.கடலின் ஆழம் இப்பகுதியில் மிகக் குறைவே.

பாம்பன் ஊரில் முருக பக்தர் மஹாசித்தர் ஸ்ரீமத் பாம்பன் குருதாஸ ஸ்வாமிகளின் இல்லம், கோயில் தரிசனம் செய்க.

மண்டபம் - அக்காலத்தில் பயணிகள் படகுகள் கிடைக்கும் வரை இப்பகுதியில் அமைந்திருந்த பல சத்திர மண்டபங்களில் தங்கினர்.

அக்காள் மடம் - தங்கச்சி மடம் - சேதுபதி வம்சத்தினரில் பிறந்த சகோதரிகள் ஒருவனையே கல்யாணம் செய்தனர்.சேதுபதியும் மண்டபம் பகுதியில் இருந்து பயணிகளுக்கு சுயநலமற்ற சேவைகள் செய்யும் கண்காணிப்புப் பணியைக் கொடுத்தார் மைத்துனருக்கு.ஆனால் போகப் போகப் பொருளாசையால் மைத்துனர் பயணிகளிடம் வற்புறுத்திப் பணம் வசூலித்ததை அறிந்து மன்னர் அவருக்கு மரண தண்டனை அளித்தார்.இறந்த கணவருடன் மனைவிகள் உடன்கட்டை ஏறி உயிர் துறந்தனர்.அவர்தம் காரணமாக இரு பகுதிகளும் பெயரிடப்பட்டுள்ளன.

அக்னி தீர்த்தம் - கடல் - ஸ்ரீராமன் போரில் வெற்றி பெற ஈசனை பூஜித்த இடம்.போர் முடிந்து திரும்பும் வழியில் அகஸ்தியர் முன்பு சீதையுடன்



Danushkoti – beginning of Ram sethu

ராவணனைக் கொன்ற தன் வினை தீர சிவபூஜை செய்த கரை.இக்கரையில் இருந்து இலங்கை 54 Km.

உச்சயினி மஹாகாளி கோயில் - அக்னி தீர்த்தக் கரையில் அமைந்துள்ளது.தீவில் ப்ரதான காவல் தெய்வம்.அன்னையின் கோயிலைத் தாண்டி சுனாமி நுழையவில்லை.

காஞ்சி காமகோடி பீடத்தின் ஸ்ரீஆதி சங்கரர் மடம் - கடலை நோக்கிய வண்ணம் மிகப்பெரிய சலவைக் கல் திருமேனியில் ஜகத்குரு ஆதிசங்கரர் தன் நான்கு மாணவர்களுடன் அமர்ந்துள்ள தோற்றம்.காஞ்சி மஹாபெரியவா அமைத்தது.

ஸ்ரீபர்வதவர்த்தினி சமேத ஸ்ரீராமநாத ஸ்வாமி கோயில் - ப்ரதான கோயில், பன்னிரண்டு ஜ்யோதிர் லிங்களில் ஒன்று.சீதை அமைத்த மணல் லிங்கமே ஸ்ரீராமநாதர். கோயிலில் உள்ள 22 மஹாபுண்ணிய தீர்த்தங்களில் நீராடுக.கோயிலின் வாயிக்குள் வலப்புறம் பதினாறு அடி அனுமன் கோயில்.பாதி சிலை பூமிக்குள் உள்ளது.அனுமனின் உற்சவ மூர்த்தி கொள்ளை அழகு.ப்ரகாரத்தில் அவர் கயிலையில் இருந்து கொண்டு வந்த சிவலிங்கம் உள்ளது. பெரிய நந்தி, உலக ப்ரசித்தி பெற்ற மூன்றாம் ப்ரகாரம், பர்வதவர்த்தினி, சேது மாதவர் வழிபாடு செய்க.காசியில் இருந்து கங்கை தீர்த்தம் கொண்டு வரின், அனுமதிச் சீட்டு பெற்று சன்னிதியில் தருக.அபிஷேக வேளையில் அதை ஸ்வாமிக்கு அர்ப்பணம் செய்வர்.அதிகாலை ஐந்தரை மணியளவில் ஸ்படிக லிங்க



பூஜை காண்க.இரவி அர்த்த ஜாம பூஜை தேவியின் சன்னிதியில் காண்க. ஸ்வாமியை தரிசிக்கச் செல்லும் இடது பக்கத்தில் ஸ்ரீராமன், சீதை, அனுமன், லக்ஷ்மணன், சுக்ரீவன், விபீஷணன் உற்சவ மூர்த்திகளைக் காண்க.காசி விசாலாசுதி - விஸ்வநாதர் அருகிலேயே உள்ளனர்.தேவி சன்னிதியில் மிக அழகிய சேது மாதவர் சயனக் கோலத்தில் உள்ளார்.

ராமர் பாதம் எனப்படும் கந்தமாதன பர்வதம் - கோயிலில் இருந்து சுமார் மூன்று கி.மீ தூரம். ஸ்ரீராமனும் இளவலும் இம்மலையின் மீதேறி இலங்கைக்குப் பாலம் அமைக்கும் கோணத்தை ஆராய்ந்தனர்.அதன் முன் உள்ள மணல் வெளியில் வானர சேனையுடன் யுத்த ஆலோசனை செய்தார் ராமன்.

சாட்சி சொன்ன அனுமான் - ராமர் பாதத்துக்கு சற்று முன் இடது புறம் உள்ளார்.மிகப் பெரிய சிலை.அழகிய தவமும் க்ருஷ்ணர் இருக்கிறார்.மிகப் பழமையான மரவேரால் ஆன கதாயுதம் உள்ளது.வானர சேனை பயன்படுத்தியது. இலங்கையில் இருந்து வந்த அனுமான் இவ்விடத்தில் தான் சூடாமணியைக் கொடுத்து, "கண்டேன் சீதையை" என்றார்.இவருக்கு "கண்டேன் சீதை அனுமான்" என்ற பெயரும் உண்டு.

ஸ்ரீதுர்கை அம்மன் கோயில் - ராமர் பாதம் செல்ல நுழையும் சாலைக்கு இடது புறம் சிறிய தூர்கை அம்மன் சன்னிதி உள்ளது.இவளை மராட்டிய மன்னர்கள் நானூறு ஆண்டுகளுக்கு முன் ப்ரதிஷ்ட்டை செய்தனர்.தீவின் எட்டு காவல் தெய்வங்களில் அன்னையும் ஒன்று.மராட்டிய துளஜா பவானிதான் இந்த தூர்கை.மிகவும் ப்ரசித்தி பெற்ற வரப்ரசாதி.

ஸ்ரீலக்ஷ்மண தீர்த்தம் - ராமேஸ்வரம் கோயிலுக்குச் செல்லும் முக்கிய சாலையில் உள்ளது.தீவின் முதல் கட்டத்தில் உள்ளது.லக்ஷ்மணன் பூஜித்த சிவனும் மிகப்பெரிய தீர்த்தமும் உண்டு. அருகில் ஸ்ரீநாகநாத ஸ்வாமியும், எதிரில் ஸ்ரீவல்லபாச்சாரியரின் மடமும் உண்டு.அம்மடத்தில் உள்ள சிவன் சனிதியில் உள்ள வள்ளி தெய்வானையுடன் சேர்ந்த மயில் வாஹன முருகன் கொள்ளை அழகோ அழகு.சாலையின் மறுபுறத்தில் வடதேசத்து மக்கள் எழுப்பியுள்ள அருமையான மடம் உள்ளது.அதன் வாயிலில் மிகச் சிறந்த அம்ருதம்

கடையும் காட்சி அமைக்கப் பட்டுள்ளது.

பஞ்சமுக ஹனுமான் கோயில் - ப்ரதான சாலையின் மீது உள்ள கோயில், ராம சேதுவின் மிதக்கும் கற்கள், இருபது அடி உயர பஞ்ச முக ஹனுமான், பைராகி மடத்தில் சாதுக்கள், அழிந்த தனுஷ்கோடியில் இருந்து மீட்கப்பட்ட வடநாட்டி அழகுடன் ஸ்ரீராமர் சீதை, சிந்தூரம் பூசிய அழகிய சக்தி வாய்ந்த பஞ்சமுக ஹனுமான்.

ஏகாந்த ராமர் கோயில் - அயோத்தியா சென்றதும் இல்லறம் எப்படி இருக்கும் என்று ராமன் தன் மனவியுடன் தனித்து ஆலோசனை செய்த கோயில். உள்ளே அம்ருத தீர்த்தம் உள்ளது. மிகப்பெரிய ராமர்.

வில்லூண்டித் தீர்த்தம் - கடலின் உள்ளே கிணற்றில் ஊறும் தீர்த்தம். கரையில் த்ரயம்பகேஸ்வரர் ஜ்யோதிர் லிங்கம், மிக அழகிய கடல், அமைதியான இடம். வானர சேனைக்குக் குடிநீர் வழங்கிய தீர்த்தம். சீதையின் பொருள் ஆசையால் தான் அனைத்து கஷ்டங்களும் வந்தன என்று ராமன் அவளுக்கு உணர்த்திய தனித்த இடம்.

கோதண்ட ராமர் கோயில் - தனுஷ்கோடி செல்லும் வழியில் உள்ளது. ராமாயணத்தின் மிக முக்கிய கட்டமான விபீஷண சரணாகதி நிகழ்ந்த ஸ்தலம், விபீஷணனுக்கு லங்கையின் ராஜாவாகப் பட்டாபிஷேகம் செய்த இடம் கடல் தண்ணீரில் குறியிடப்பட்டு அமைந்துள்ளது. இவ்விடத்தில் வருடத்தில் ஒருமுறை உற்சவமும் நிகழும். அதை உணர்த்தும் மிக அழகிய ஓவியங்களைக் கண்டு களிக்க, ஸ்ரீமத்ராமானுஜர் சன்னிதியும் உள்ளது. மிக ரம்மியமான இடம். சில சமயம் மிகச் சிறந்த பைனாகுலர் மூலம் இலங்கையின் கடல் எல்லைக் கோட்டைக் காட்டும் guideகள் இருப்பர்.

தனுஷ்கோடி - அரசு வண்டிகளில் தான் செல்ல முடியும். ஸ்ரீராமன் பாலம் தொடங்கும் பகுதி. 1964 டிசம்பர் புயலில் அழிந்த ஊரைக் காண்க, அங்கே ராமர் பால மிதக்கும் கல், ராமர் சன்னிதி, சிவன், காளி ஆகிய தெய்வ தரிசனங்களைக் காண்க. அழிந்த ஊரைக் காண்க.

தனுஷ்கோடியில் தீர்த்தமாடி, இரு கடல்களின் வேறுபாட்டைக் காண்க, தீவின் எல்லையில் ராமர் பாலம் தொடங்குகிறது, புரட்டாசி முதல் பங்குனி வரை கடல் தீவை மூடும். மிக மிகப் புண்ணியமான தீர்த்தம் என்று புராணங்கள் கூறும் இடம் இது. இங்கிருந்து இலங்கை 18 Km.



ஐடாயு தீர்த்தம் - தனுஷ்கோடி போகும் வழியில் இடது புறம் ஒதுக்குப் புற சவுக்குக் காட்டுள் உள்ளது.ஐடாவுக்கு அவன் தம்பி சம்பாதி [சீதை அசோக வனத்தில் தான் இருக்கிறாள் என்று சொன்ன கமுகு] புத்ரு தர்ப்பணம் செய்த தீர்த்தம், மாசி மகம் இங்கு தான் நிகழும்.ஆள் சேர்த்துக் கொண்டு செல்க.

தேவி பட்டினம் - ராமேஸ்வரத்து அருகில் உள்ள புராதன ஸ்தலம்.துர்கை மகிஷனுடன் போரிட்ட ஸ்தலம்.ஸ்ரீராமன் அகஸ்தியரின் அறிவுரையின்படி நவக்ரஹங்களை ஸ்தாபித்து சூரியனை "ஆதித்ய ஹ்ருதயம்" பாராயணம் செய்து வழிபட்டு, நவராத்திரியை துர்கைக்கு அனுஷ்டித்த உயர் ஸ்தலம்.கடலை அடைத்த பெருமாள் கம்பீரமாக உள்ளார். அக்கோயில் வாசலில் கருப்புசாமிக் கோயில் உள்ளது.வானரர்கள் கடலில் பாலம் அமைக்கும் முன் இவருக்கு களபலி அளித்தே பணியைத் துவங்கினராம்.கடலில் வானரங்கள் நிறுத்திய ஒன்பது கற்களே நவக்ரஹங்களாய் உள்ளன.

திருப்புல்லாணி - ராமநாதபுரத்துக்கு அருகில் உள்ளது. நூற்றி எட்டு வைணவ திவ்ய தேசங்களில் ஒன்று.பாண்டிய தேசத்து திவ்ய தேசம்.மிகப் பெரிய கோயில்.சுதர்சன சக்ரம் தான் அசுரர்களைப் போர்களில் கொன்ற பாவம் தீர ஏற்படுத்தித் தன்னை சுத்தீகரித்த சக்ர தீர்த்தம் உள்ளது.ஸ்ரீமஹாலக்ஷ்மி பத்மாசனி என்ற அழகிய பெயரால் சந்தான பாக்யத்தை அருள்கிறார்.தசரதர் தன் மனைவிகளுடன் இவ்விடத்தில் புத்ர காமேஷ்டி யாகம் செய்து, பாயசம் நிவேதனம் செய்து ஸ்ரீராமனைப் பெற்றார் என்ற அடிப்படையில் பிள்ளைப் பேற்றினை அருளும் ஸ்தலமாக உள்ளது, யாகமும் பாயசமும் உண்டு, தமிழகத்தின் பூரி ஜகன் நாத ஸ்தலம் இதுவே.இறைவன் ஜகன் நாதர்.பட்டாபிஷேக ராமர் சன்னிதி, குழந்தை வரம் அருளும் மிகப் பெரிய சந்தான கோபாலன் சன்னிதி உள்ளன.ராகு கேது ஸ்தலம்.

திருப்புல்லாணி மதிள்சுவற்றில் கருடமண்டபம் உள்ளது.முற்காலத்தில் அவ்விடத்தில் தான் சம்பாதிக்க கமுகு மரத்தின் மீது வாழ்ந்தது.சீதை அசோக வனத்தில் இருப்பதைக் கண்டு ஊர்ஜிதம் செய்தது.

இலங்கைக்குச் செல்லக் கடலைத் தாண்ட, கடலிடம் ராமன் அனுமதி கேட்டு மூன்று நாட்கள் கிழக்கு நோக்கி யோகத்தில் படுத்து த்யானம் செய்தார்.கடற்கரையில் இது நிகழ்ந்தது.அக்கடலில் கடல் தர்ப்பைப் புற்கள்



Ram Sethu from airplane

உள்ளன. அதன் மீது அவர் சயனம் செய்து யோகம் செய்த காரணத்தால் இவ்வூர் "தர்ப்ப சயனம்" என்றும் "திருப்புல் அணை" என்றும் பெயர் பெற்றது. கடல் ராமனுக்கு அடங்கவில்லை, எனவே அவர் அக்னி அஸ்திரத்தை விட முனைகிறார், பின்னர் கடல் அமைதியானது. கோயிலில் மிக ப்ரம்மாண்ட தர்ப்ப சயன ஸ்ரீராமர் உள்ளார்.

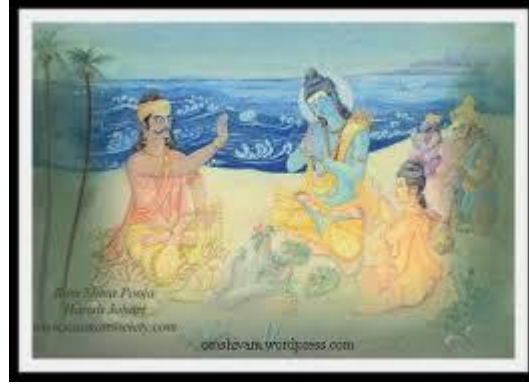
சேதுக்கரை - திருப்புல்லாணி கோயில் இருந்து நான்கு கி.மீ, ஸ்ரீஹனுமான் சதா சேதுவைக் காக்கும் பணியில் இங்கு கோயில் கொண்டுள்ளார். பித்ரு பூஜைக்கு ஏற்ற உயர் ஸ்தலங்களில் ஒன்று. இங்கு கடலில் ஒன்றரைக் கி.மீ தொலைவில் ராமர் பாலம் ஆரம்பம் ஆகிறது. இங்கிருந்து இலங்கை 24 Km.

உத்தரகோச மங்கை - சிவ ஸ்தலம், மாணிக்கவாசகர் திருவாசகத்தில் 38 இடங்களில் போற்றிய உயர் ஸ்தலம். மங்கள நாதர், மங்கல நாயகி, மரகத நடராஜர். ஆதி சிதம்பரம் என்ற பெயரும் உண்டு. மிகப்பெரிய கோயில். ஒவ்வொரு ப்ரதோச காலத்திலும் ராவணன் மனைவி மண்டோதரி விமானத்தில் வந்து ஈசனை பூஜித்த ஸ்தலம். மாணிக்க வாசகரின் பிறப்புக்குக் காரணமான ஸ்தலம். இவ்வூரில் உள்ள சக்தி மிக்க வாராஹியையும் தரிசனம் செய்க. இவள் சேதுபதி மன்னர்களுக்கு போர்த்தெய்வம்.

சேதுபதி அரண்மனை - ராமநாதபுரம் - ஸ்ரீராமன் சேதுவைக் காக்க வேண்டி குஹனை இவ்வூரில் பட்டாபிஷேகம் செய்து ஒரு வம்சத்தை

உருவாக்கினான்.அதுவே சேதுபதி உயர் வம்சம்.அரணமனை, நூலகம்,
அருங்காட்சியகம் காண்க, குஹனுக்கு முடி சூட்டிய கல் இன்றும் உள்ளது.அரச
குலத்துக்கு நன்றி கூறி வருக!

ஓம் நம சிவாய!
ஸ்ரீராம ஜெயம்!



Rama Linga pooja